



Lönerapport 2018

April 2019

Inledning

I denna rapport redovisas lönestatistik för Livsmedelsarbetareförbundet. Statistiken avser i första hand 2018 men innehåller även jämförelser med tidigare år. Den statistik som används är den partsgemensamma lönestatistik som varje år samlas in av Svenskt Näringsliv.

Med lön avses i denna rapport tid- och prestationslön. I detta ingår inte övertidsersättning, ob-tillägg eller skifttillägg. Alla timlöner är omräknade till månadslöner. För att undvika felkällor har materialet rensats från poster som är ofullständiga eller har en orimligt låg respektive hög lönenivå.

I avsnitt 1 redovisas löneökningar för 2018. I avsnitt 2 visas lönenivån och lönespridningen 2018. Avsnitt 3 berör ob-tillägg och övertid och avsnitt 4 innehåller bakgrundsstatistik.

Rapporten har utarbetats av Jonathan Herlitz på Facken inom industrin. För frågor om materialet, kontakta Jonathan via e-post; jonathan.herlitz@fikansli.se eller per telefon; 072 058 46 89.

1. Löneökningar 2018

Tabell 1. Medellöneökningar

	Alla 2017 & 2018	Medlemmar 2017 & 2018
Totalt	1,9	2,3
Män	1,8	2,3
Kvinnor	2,2	2,4

Löneökningen på Livs område var 1,9 procent år 2018. För medlemmarna var löneökningen 2,3 procent. Kvinnornas löner ökade i snabbare takt än männens. Skillnaden är särskilt stor om samtliga anställda på Livs område beaktas, även om det är skillnad även när endast medlemmarna tas med i beräkningen.

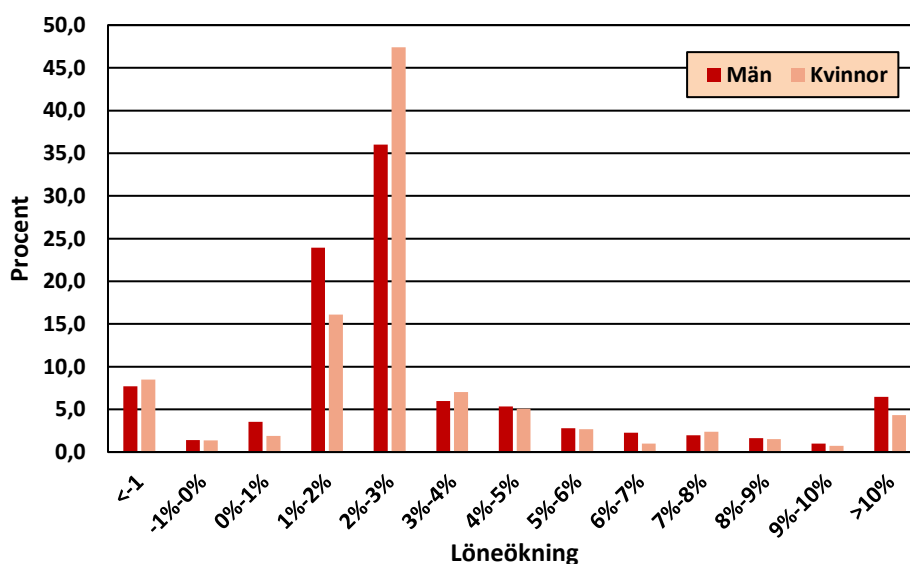
Tabell 2. Reallöneökningar

	Alla 2017 & 2018	Medlemmar 2017 & 2018
Nominell löneökning	1,9	2,3
Inflation	2,0	2,0
Reallöneökning	-0,1	0,3

Värdet av löneökningarna beror också på hur mycket priserna på varor och tjänster förändras. Tar man hänsyn till inflationen (konsumentprisförändringen) erhålls den reala löneökningen. Tabell 2 visar löneutvecklingen, inflationstakten samt den reala löneutvecklingen 2018.

Inflationstakten 2018 var 2,0 procent. Med en nominell löneökning om 1,9 procent blev den reala löneförändringen -0,1 procent för samtliga anställda på Livs område och 0,3 procent för Livs medlemmar.

Diagram 1. Vanligaste löneökningen 2018

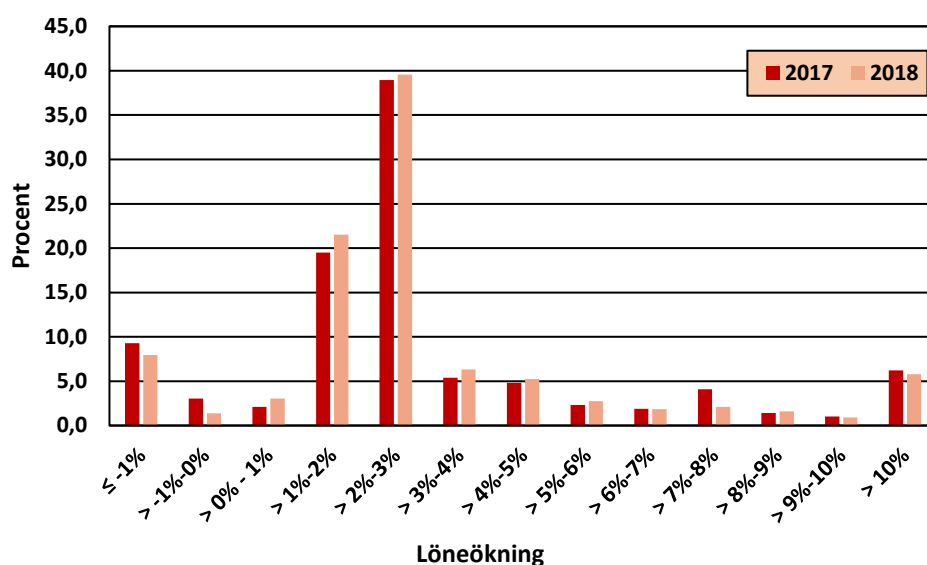


Utifrån statistikmaterialet kan enskilda individers löneutveckling följas över tid. Antalet individer som fanns med i materialet både år 2017 och 2018 var 10 343. Diagram 1 och 3 visar löneökningen för dessa individer, härefter kallade ”identiska individer”. Diagram 2

visar löneutvecklingen för identiska individer 2018 (individer som var med i underlaget både 2017 och 2018) jämfört med löneutvecklingen för identiska individer 2017 (individer som ingick både 2016 och 2017).

Staplarna i diagram 1 visar hur stor andel av de identiska individerna som hade en löneökning i respektive ökningsklass, uppdelat på kvinnor och män. 2018 var den klart vanligaste löneökningen för både män och kvinnor i spannet 2 till 3 procent, vilket även var fallet 2017. Den näst vanligaste ökningen de båda åren var 1 till 2 procent. Den genomsnittliga löneökningen för identiska individer var 2,9 procent för alla individer totalt, 2,9 procent för män och 2,7 procent för kvinnor.

Diagram 2. Vanligaste löneökningen 2017 och 2018



Löneökningstakterna var likartade 2017 och 2018. Löneökningstakten 2-3 procent dominerade de båda åren, följt av 1-2 procent. Både 2017 och 2018 var det tredje vanligaste intervallet en negativ löneförändring, där lönen minskade med minst en procent.

Diagram 3. Löneökning efter ålder 2018

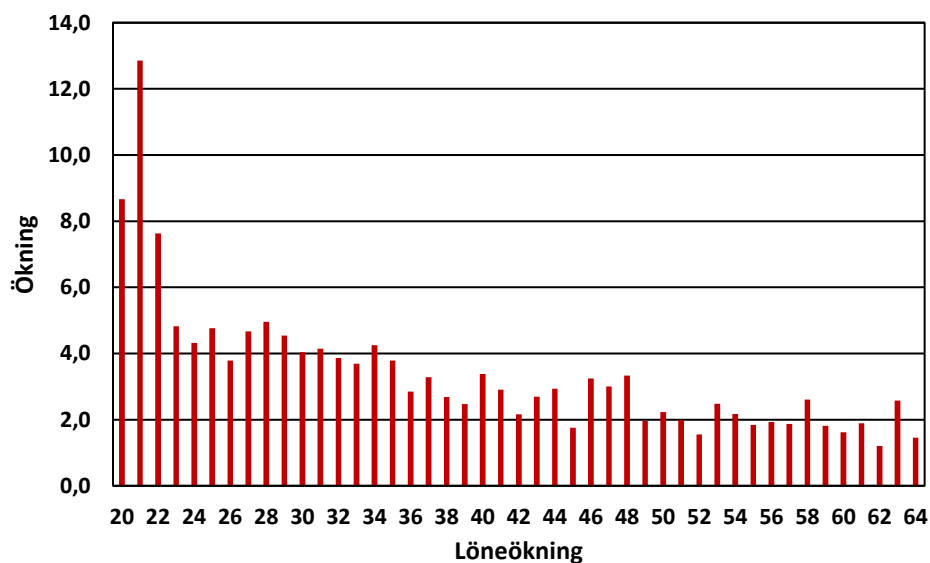


Diagram 3 visar löneökningstakterna uppdelat på ålder. Högst löneökningar har de yngsta medlemmarna. Löneökningstakten stabiliserar sig sedan, men med en något avtagande trend med ökande ålder.

Tabell 3. Löneökning 2018, fördelat på löneklass 2017

Löneklass 2017	Löneökning 2018	Antal individer
19 000 - <20 000	41,3	5
20 000 - <21 000	9,4	84
21 000 - <22 000	10,4	152
22 000 - <23 000	6,2	488
23 000 - <24 000	4,4	1364
24 000 - <25 000	3,2	1418
25 000 - <26 000	3,0	2037
26 000 - <27 000	2,2	1418
27 000 - <28 000	2,3	1052
28 000 - <29 000	2,8	596
29 000 - <30 000	2,3	424
>30 000	-0,7	1297
Totalt	2,9	10343

Tabell 3 visar den genomsnittliga löneökningen 2018 uppdelat på respektive löneklass som individerna tillhörde 2017. Personerna är sorterade efter lön 2017 och därefter indelade i löneintervall om 1 000 kronor. Tabellen visar att de som hade lägst lön 2017 är de som fick högst procentuell löneökning 2018.

2. Lön 2018

I kapitel 1 samt tabell 5 och 6 i kapitel 2 redovisas löneökningar utifrån olika beräkningssätt (samtliga anställda på Livs område, medlemmar i Livs, samt identiska individer). I efterföljande diagram och tabeller (kapitel 2-4) ingår samtliga individer (dvs alla anställda på Livs område i de avtalsområden för vilka statistik erhöles).

Tabell 4. Lön 2018

	Månadslön 2018	Månadslön 2017	Ökning	Medelålder	Antal
Totalt	26 357	25 868	489	40	23 477
Män	26 818	26 352	466	40	16 425
Kvinnor	25 282	24 742	540	40	7 052

Den genomsnittliga månadslönen för anställda på Livs område var 26 357 kronor år 2018. För män var medellönen 26 818 kronor och för kvinnor 25 282 kronor. I snitt ökade månadslönen med 466 kr för män och 540 kr för kvinnor. Medelåldern 2018 var 40 år för både kvinnor och män.

Diagram 4. Lönespridning 2018

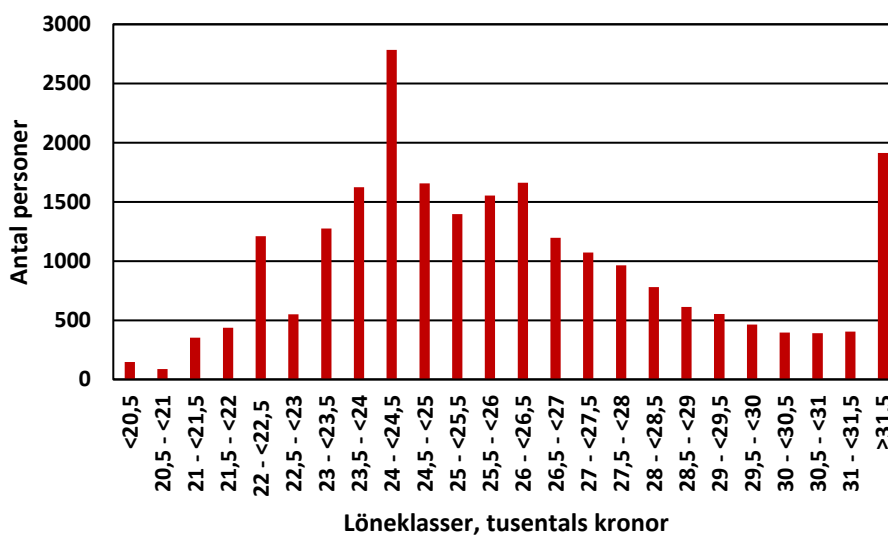


Diagram 4 visar hur många personer som har en lön i respektive löneklass. Flest personer återfinns i löneklassen 24 000-24 500 kronor. Lönespridningskurvan ser olika ut för kvinnor och män, som tenderar att gruppera sig på olika sidor om det vanligaste löneintervallet, vilket tydligt ses i diagram 5.

Diagram 5. Lönespridning 2018 fördelat på kön

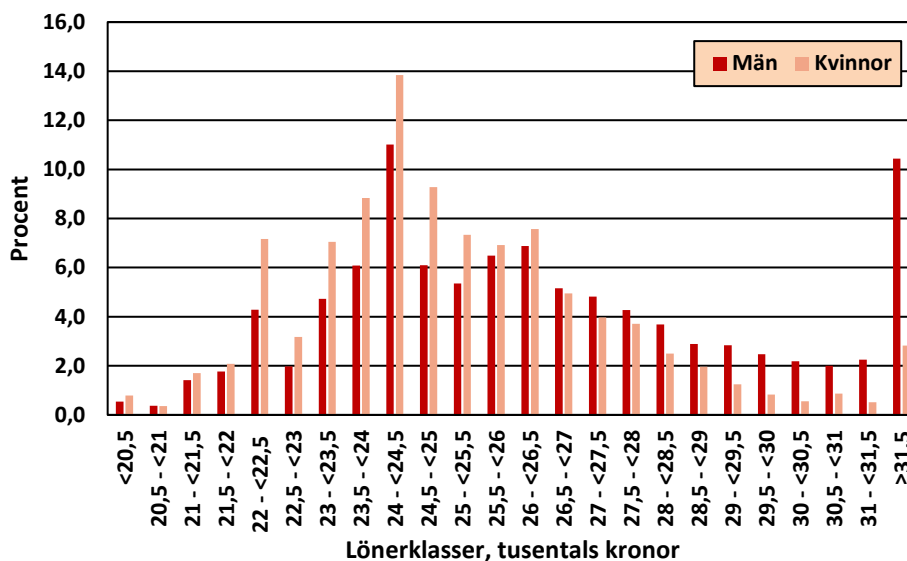


Diagram 5 visar lönespridningen uppdelat på kvinnor och män. Det är vanligare för kvinnor att befinna sig i de lägre löneklasserna och vanligare för män att befinna sig i de högre. Den vanligaste löneklassen för både kvinnor och män är 24 000-24 500. Den näst vanligaste löneklassen bland män är att tjäna mer än 31 500 kronor. Från 26 500 kronor och uppåt är det männen som dominerar i löneklasserna, och andelen kvinnor i förhållande till män minskar. Ju lägre löneklasser, desto högre andel kvinnor och från 26 500 och nedåt dominerar kvinnorna.

Diagrammen 6-13 nedan visar lönespridningen uppdelad i de sex största avtalsområdena. Lönenivåerna skiljer sig mellan de olika avtalsområdena och även lönestrukturen inom avtalsområdena skiljer sig åt.

Diagram 6. Mejeri 2018

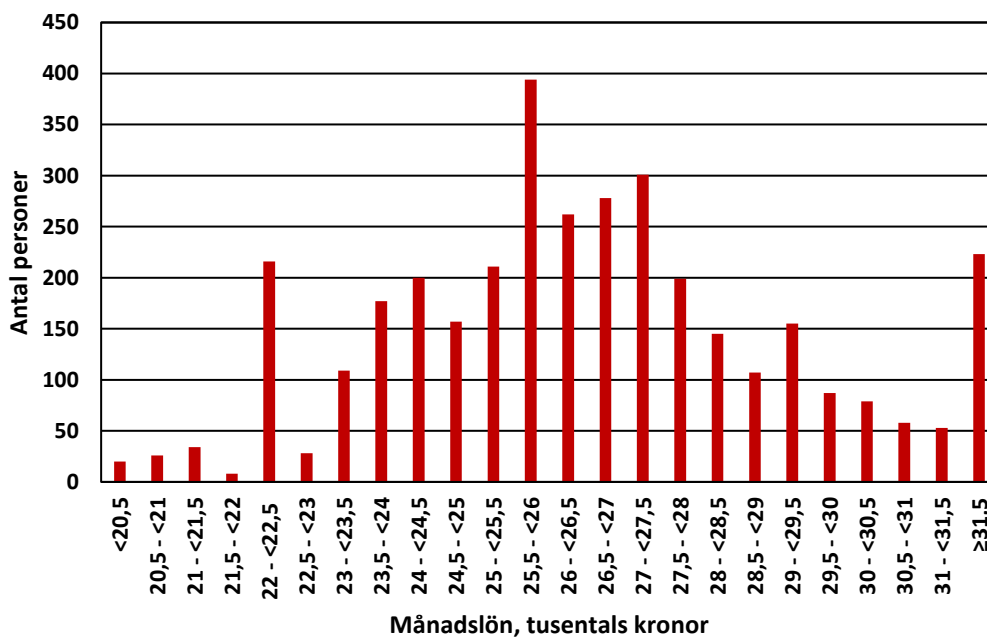


Diagram 7. Slakt och chark 2018

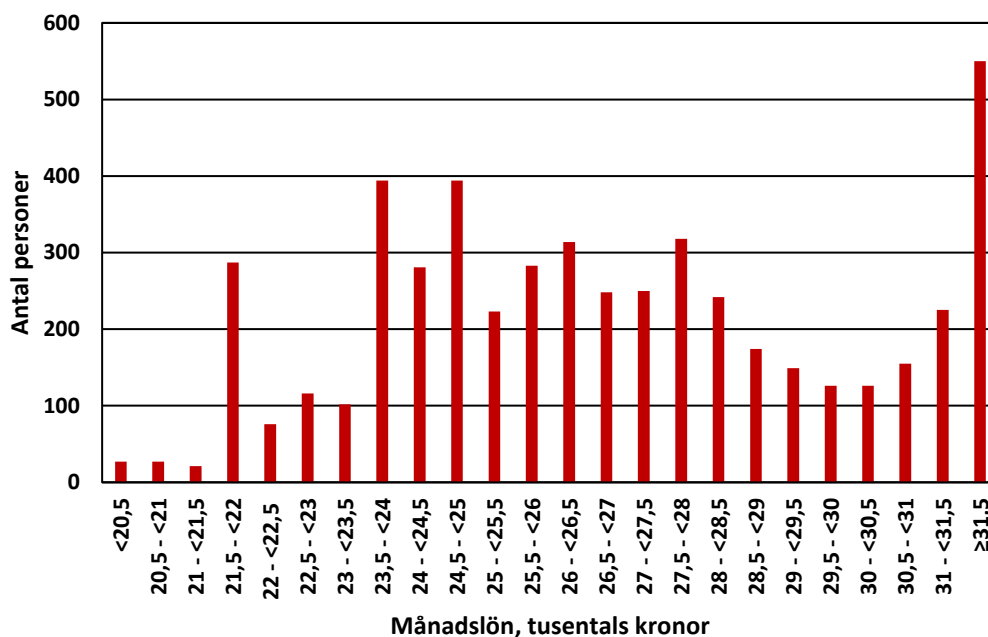


Diagram 8. Fisk- och grönsakskonserverindustri 2018

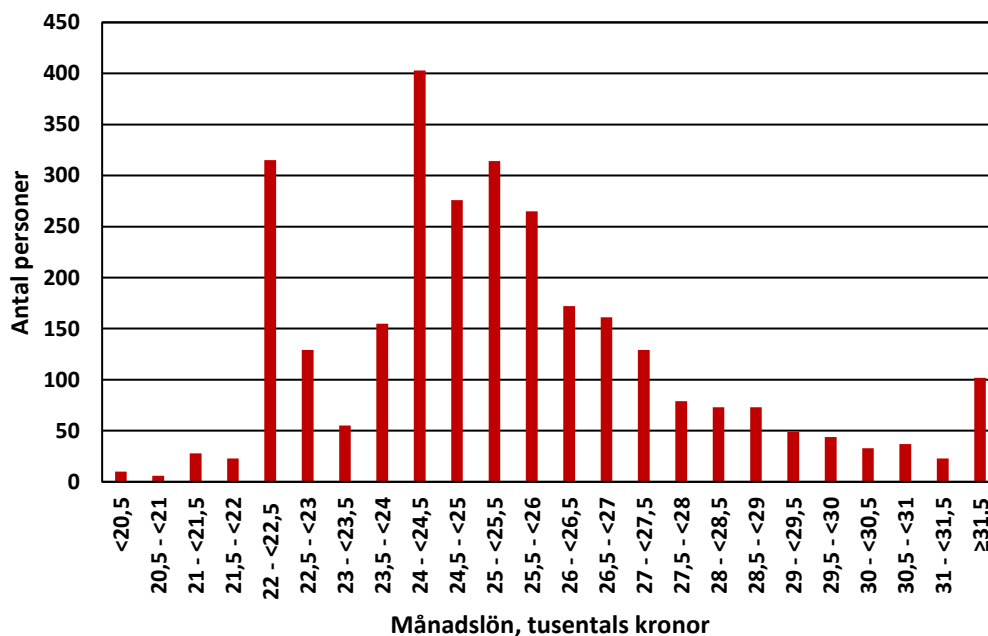


Diagram 9. Bryggeri 2018

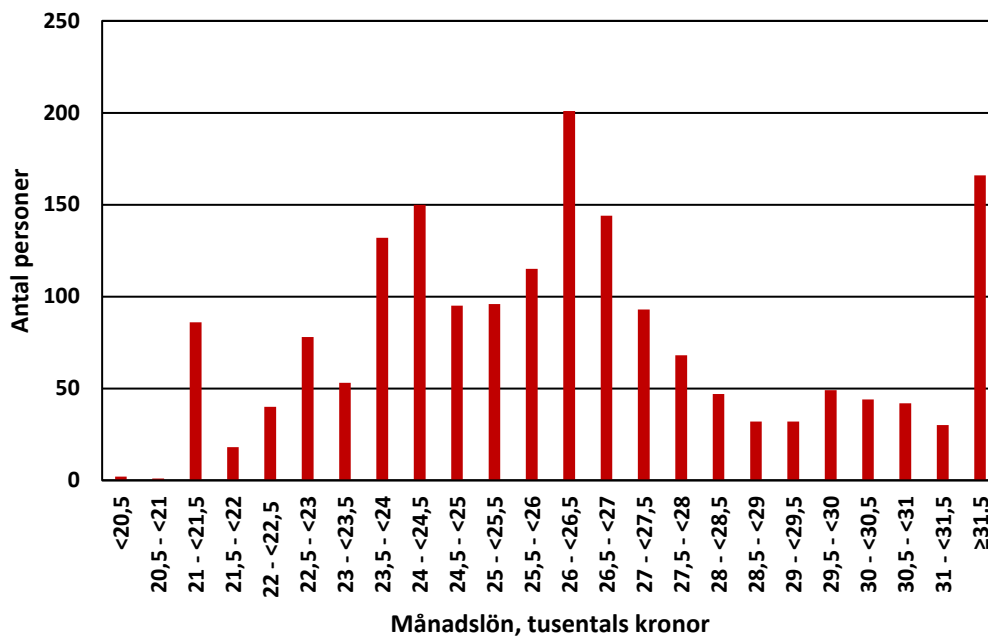


Diagram 10. Choklad 2018

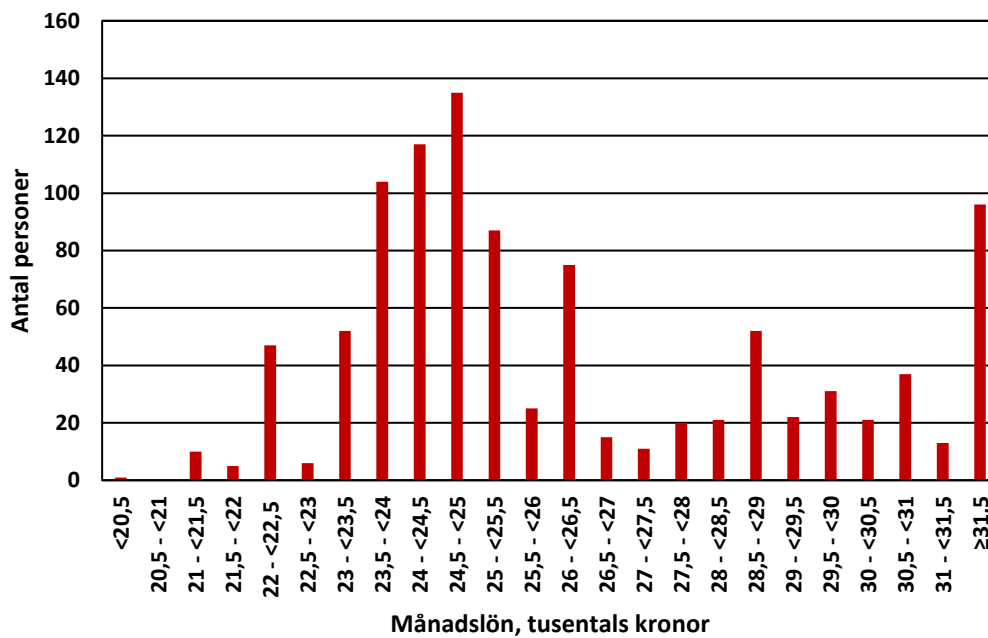


Diagram 11. Bageri 2018

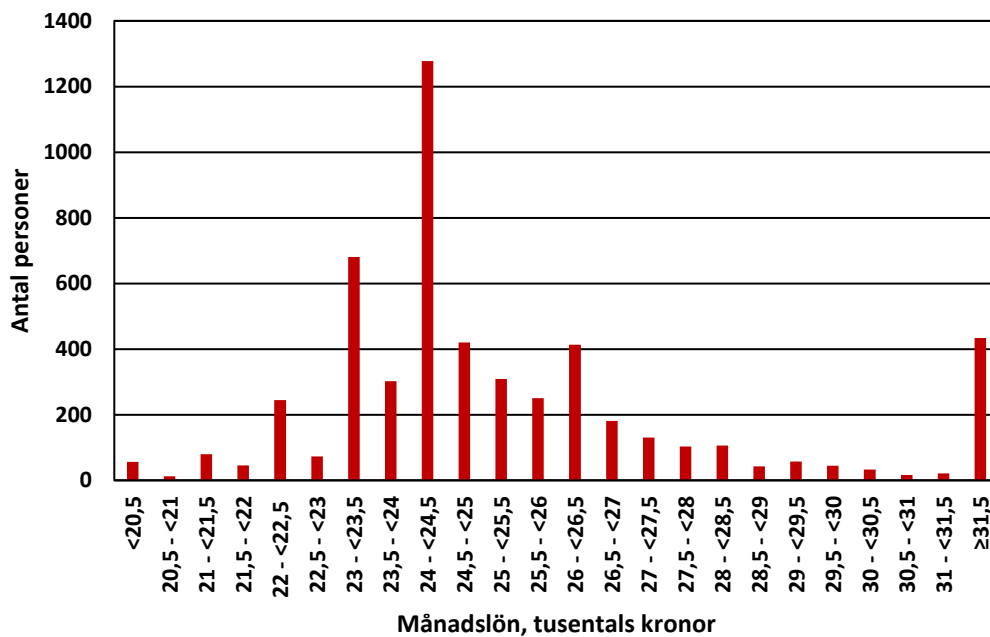


Diagram 12. Matfågel 2018

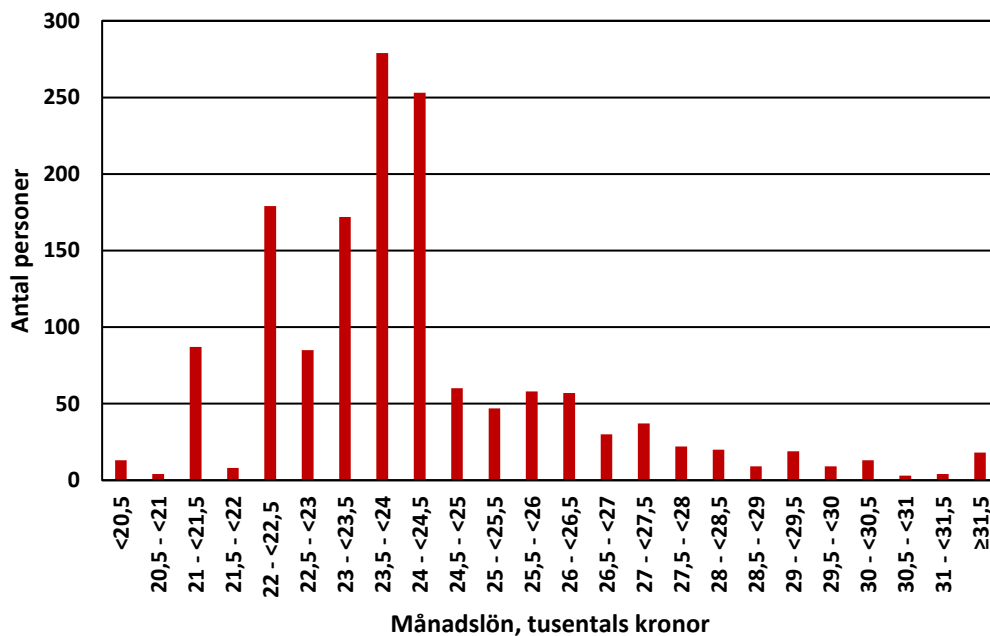
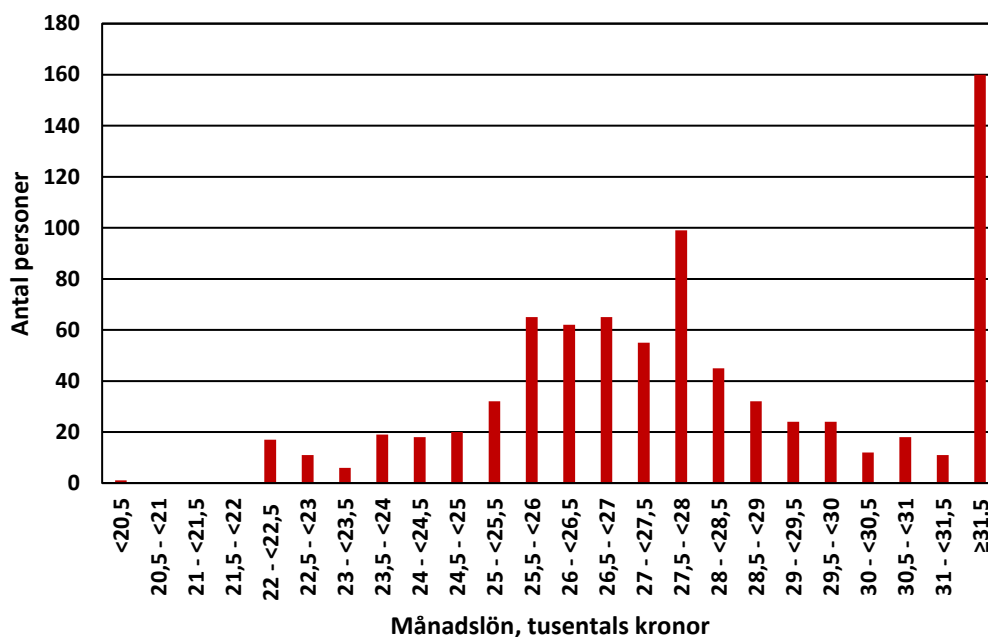


Diagram 13. Tobak 2018

Tabell 5 visar löneökningarna 2018, samt medellönen för 2018 och 2017 för identiska individer på Livs nio största avtalsområden. Löneökningarna varierar stort mellan olika avtalsområden. Tobaksindustrin har haft högst löneökningar på 5,5 procent, medan chokladindustrin har haft lägst med -0,4 procent.

Tabell 5. Löneökningar och medellön för de största avtalsområdena, identiska individer

	Löneökning 2018	Medellön 2018	Medellön 2017	Antal individer
Mejeri	3,5	27530	26625	1593
Slakt och chark	3,8	28029	27058	2746
Fiskkonservindustri	2,9	26325	25644	353
Grönsakskonservindustri	3,1	26513	25752	954
Bryggeri	2,9	27506	26784	1013
Choklad	-0,4	26919	27045	572
Bageri	1,5	26361	26236	1750
Matfågel	2,7	24449	23872	618
Tobak	5,5	28977	27598	456
Totalt	2,9	27170	26501	10343

Tabell 6. Löneökningar uppdelat på avtalsområden

	Samtliga			Medlemmar		
	Medellön 2018	Medellön 2017	Ökning 2018	Medellön 2018	Medellön 2017	Ökning 2018
Mejeri	26676	25804	3,4	27495	26692	3,0
Slakt och chark	27089	26221	3,3	27710	26762	3,5
Fiskkonservindustri	25500	25148	1,4	25987	25573	1,6
Grönsakskonservindustri	25558	24975	2,3	26230	25608	2,4
Bryggeri	26681	26323	1,4	27323	26863	1,7
Choklad	26574	26728	-0,6	26786	26952	-0,6
Bageri	25859	25900	-0,2	26439	26190	0,9
Matfågel	24234	23841	1,6	24209	23837	1,6
Tobak	28316	27447	3,2	28564	27480	3,9
Totalt	26357	25868	1,9	26983	26367	2,3

Tabell 6 visar löneökningarna 2018 för de största avtalsområdena, samt medellönen 2018 och 2017 för samtliga individer på Livs område såväl som för Livs medlemmar. För alla avtalsområden (förutom mejeri) har medlemmarnas löneökningar varit minst lika stor eller högre än löneökningarna för samtliga individer.

3. Ob-tillägg och övertid

Tabell 7. Ob-tillägg, kronor per månad

	2007	2008	2009	2010	2011	2012	2013	2014	2015	2016	2017	2018
Totalt	1 456	1 504	1 504	1 473	1 417	1 631	1 572	1 605	1 627	1 885	1 852	2 040
Män	1 487	1 551	1 562	1 519	1 469	1 672	1 606	1 647	1 675	1 944	1 913	2 127
Kvinnor	1 392	1 406	1 386	1 372	1 305	1 539	1 494	1 511	1 515	1 757	1 710	1 838

Tabell 7 visar hur mycket ob-tillägg som utbetalats i genomsnitt per månad respektive år. Det utbetalade ob-tillägget ökade varje år mellan 2014 och 2016, för att minska 2017 och öka igen 2018. Denna trend gäller både kvinnor och män. Till och med 2015 avser genomsnittet såväl medlemmar som icke-medlemmar, medan 2016 års siffra endast avser genomsnittet för medlemmarna. I 2017 års siffror och framåt ingår återigen såväl medlemmar som icke-medlemmar i statistiken.

Tabell 8. Ob-tillägg, andel av månadslön. Procent

	2007	2008	2009	2010	2011	2012	2013	2014	2015	2016	2017	2018
Totalt	7,2	7,1	6,9	6,7	6,3	7	6,6	6,6	6,5	7,2	7,1	7,7
Män	7,2	7,2	7	6,8	6,4	7,1	6,6	6,7	6,6	7,3	7,2	7,9
Kvinnor	7,3	7	6,7	6,5	6,1	6,9	6,6	6,5	6,4	7,1	6,9	7,3

Ob-tillägg uttryckt som procent av månadslönen låg åren 2007 och 2008 över 7 procent för att sedan sjunka till under 7 procent. Under 2012 ökade återigen ob-tillägget och då också ob-tillägg i andel av lönen, men sänktes sedan under 2013 med ca 0,3-0,4 procentenheter och har hållit sig på ungefär samma nivåer 2013-2015. 2016 steg siffran återigen och utgjorde 7,2 procent av månadslönen. Observera att 2016 års siffra endast inkluderar medlemmar, till skillnad från tidigare. I 2017 års siffror och framåt ingår återigen såväl medlemmar som icke-medlemmar i statistiken. Både 2017 och 2018 låg ob-tillägget som andel av lönen över 7 procent.

Tabell 9. Övertidstimmar, andel av totalt arbetade timmar, procent

	2007	2008	2009	2010	2011	2012	2013	2014	2015	2016	2017	2018
Totalt	3,0	2,3	2,3	2,5	2,4	2,6	2,4	2,3	2,4	2,5	2,6	2,8
Män	3,2	2,6	2,5	2,7	2,6	2,8	2,6	2,5	2,6	2,7	2,8	3,0
Kvinnor	2,4	1,6	1,8	1,9	1,9	2,1	1,9	1,7	1,9	2	2	2,3

Tabell 9 visar hur stor del av den totala arbetstiden som utgjordes av övertid. Under alla år har männen haft en högre andel övertid än kvinnor, och så var även fallet 2018. Observera att precis som i tabell 5 och 6 ingår endast Livs medlemmar i 2016 års siffror, medan statistiken för 2017 och framåt är redovisad på samma sätt som tidigare år.

Andelen övertid minskade markant år 2008 och har legat kvar på en lägre nivå under hela perioden 2009-2018, även om det ökat en del på senare tid.

4. Bakgrundsstatistik

För att beskriva statistikmaterialet redovisas i detta avsnitt ett antal bakgrundsvariabler.

Diagram 14. Åldersfördelning 2018

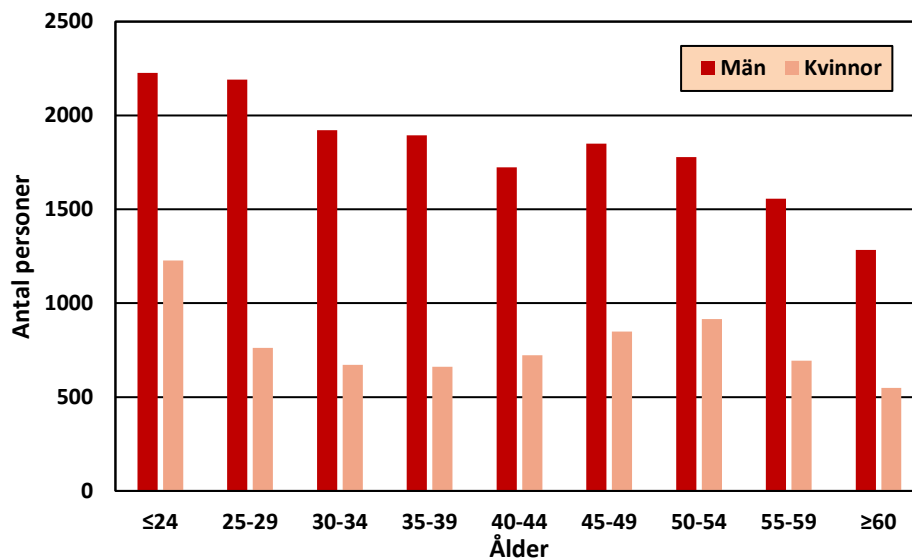


Diagram 14 visar åldersfördelningen 2018 uppdelat i femårsklasser. År 2018 var de vanligaste åldersklasserna män upp till 29 år och för kvinnor var det vanligast att vara upp till 24 år. Medelåldern år 2018 var 40 år för både män och kvinnor.

Diagram 15. Könsfördelning 2018

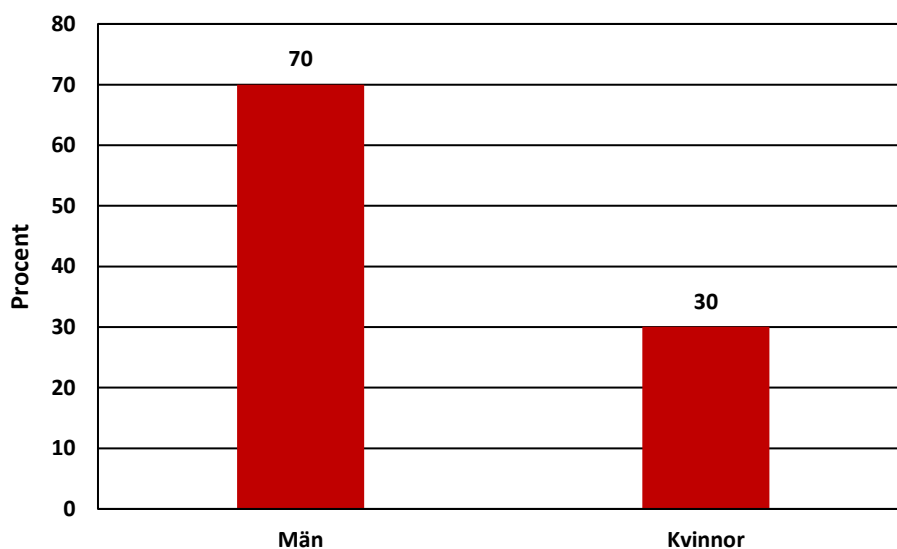


Diagram 15 visar könsfördelningen. 70 procent är män och 30 procent är kvinnor. Det är alltså mer än dubbelt så många män som kvinnor i statistikmaterialet.

Diagram 16. Länsfördelning 2018

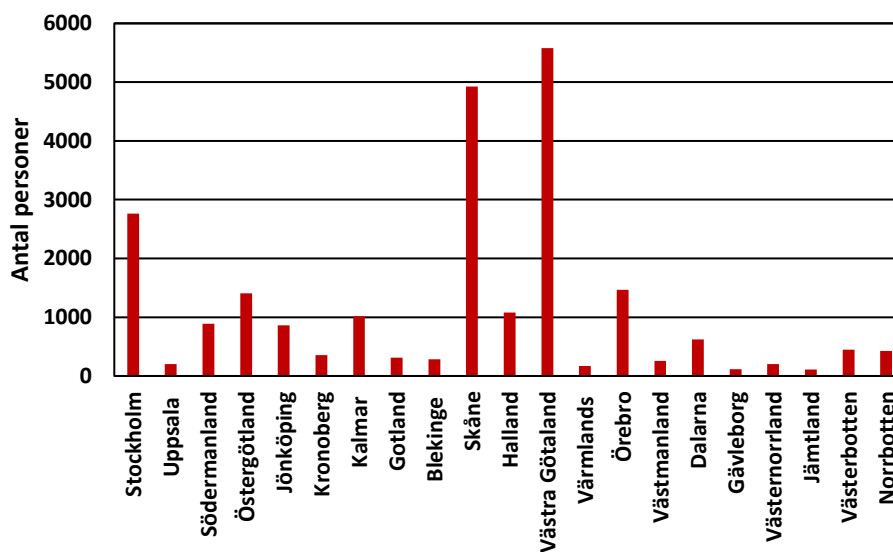


Diagram 16 visar hur många personer som arbetar i respektive län år 2018. En stor del av individerna i statistikmaterialet arbetar i Skåne och Västra Götaland. Antalet anställda i Stockholm är också betydligt större än i övriga landet.

www.fackeninomindustrin.se