



Lönerapport 2008

Maj 2009

Inledning

I denna rapport redovisas lönestatistik för Livsmedelsarbetareförbundet. Statistiken avser i första hand år 2008 men innehåller även jämförelser med tidigare år. Den statistik som används är den partsgemensamma lönestatistik som varje år samlas in av Svenskt Näringsliv.

Med lön avses i denna rapport tid- och prestationslön. I detta ingår inte övertidsersättning, ob-tillägg eller skifttillägg. Alla timlöner är omräknade till månadslöner. För att undvika felkällor har materialet rensats från poster som är ofullständiga eller har en orimligt låg respektive hög lönenivå.

I avsnitt 1 redovisas löneökningar för 2008 samt genomsnittliga ökningar för perioderna 2004-2006 och 2007-2008. I avsnitt 2 visas lönenivån och lönespridningen år 2008. Avsnitt 3 berör ob-tillägg och övertid och avsnitt 4 innehåller bakgrundsstatistik.

Rapporten har utarbetats av Tobias Brännemo på Facken inom industrin. För frågor om materialet, kontakta Tobias via e-post tobias.brannemo@fikansli.se eller tel. 08-786 82 10.

1. Löneökningar 2008

Tabell 1. Medellöneökningar

	2004-2006	2007-2008	2008
Totalt	2,7	4,2	5,1
Män	2,6	4,2	5,0
Kvinnor	3,1	4,3	5,3

Löneökningen år 2008 var 5,1 procent för hela Livs. Kvinnor hade en högre löneökning än män. Kvinnorna hade en löneökning på 5,3 procent och männen 5,0 procent.

Lönerna ökade betydligt mer under 2008 än under 2007, då löneökningen var 3,4 procent. En orsak till att det skiljer så mellan åren är att 2007 var ett stort avtalsår och att många lönerrevisioner därför skedde senare än vanligt då. Det innebar att en del av 2007 års löneökningar inte fångades upp i statistiken för 2007 men istället ger utslag i statistiken för 2008. Med anledning av detta är det intressant att titta på den genomsnittliga löneökningen för de två åren. Snittet för 2007-2008 är 4,2 procent. Även här har kvinnor fått en högre löneökning än männen. Löneökningarna under innevarande avtalsperiod har hittills varit mer än en procentenhet högre än genomsnittet för föregående avtalsperiod.

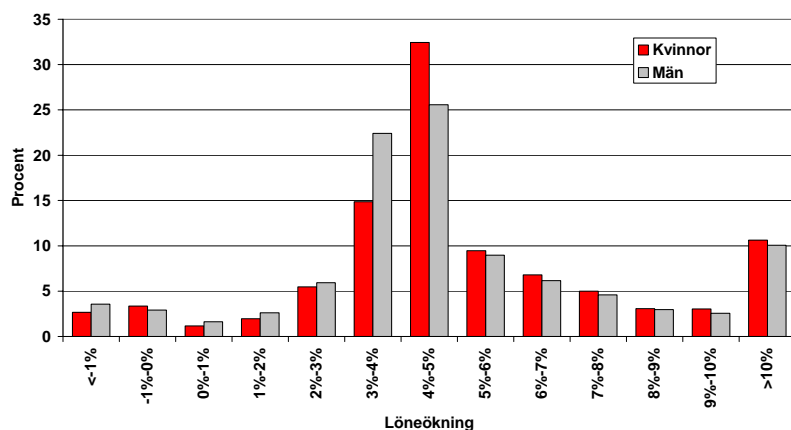
Tabell 2. Reallöneökningar

	Nominell löneökning	Inflation	Reallöneökning
2004-2006	2,7	0,7	2,0
2007-2008	4,2	2,8	1,4
2007	3,4	2,2	1,1
2008	5,1	3,4	1,6

Värdet av löneökningarna beror också på hur mycket priserna på varor och tjänster förändras. Tar man hänsyn till inflationen (konsumentprisförändringen) får man fram den reala löneökningen. Tabell 2 visar löneutvecklingen, inflationstakten samt den reala löneutvecklingen 2008, 2007 samt genomsnitt för perioderna 2004-2006 och 2007-2008.

År 2008 var inflationen i Sverige den högsta på många år. Trots det ökade reallönen för Livs med 1,6 procent. Det var högre än under 2007. Snittet för de två åren var 1,4 procent per år. Snittet för perioden 2004-2006 var 2,0 procent per år.

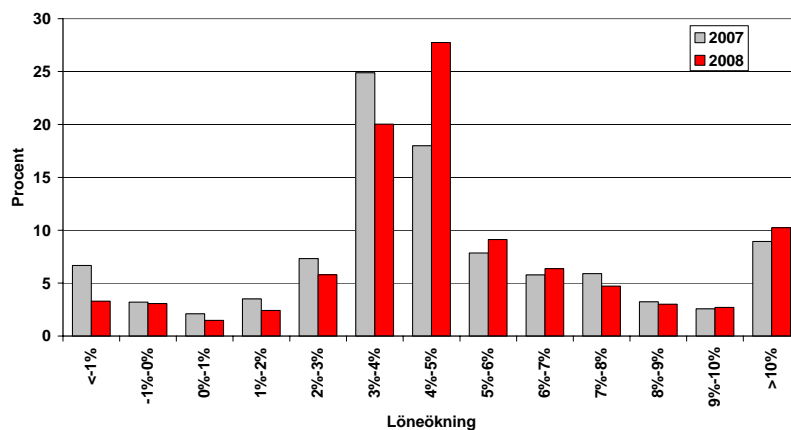
Diagram 1. Vanligaste löneökningen för identiska individer 2008



I statistikmaterialet kan vi följa enskilda individers löneutveckling. Antal individer som fanns med i materialet både år 2007 och 2008 var 20 156. Diagram 1 och 3 visar löneökningen för dessa individer. Diagram 2 visar löneutvecklingen för identiska individer 2008 jämfört med löneutvecklingen för identiska individer 2007.

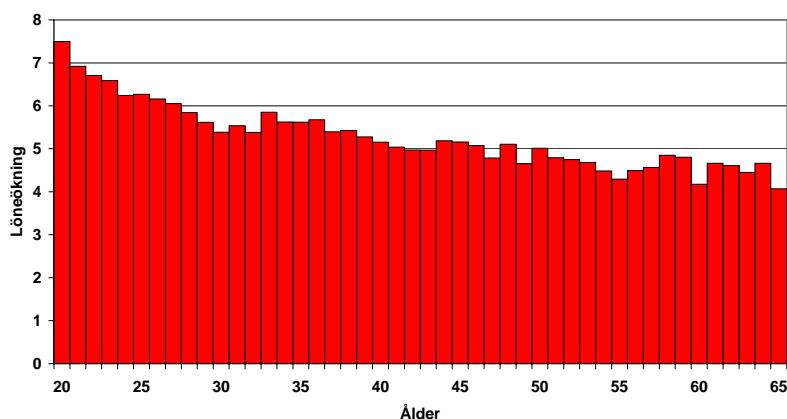
Staplarna i diagram 1 visar hur stor andel av de identiska individerna som hade en löneökning i respektive ökningsklass, uppdelat i kvinnor och män. År 2008 var den vanligaste löneökningen för både män och kvinnor 4-5 procent och den näst vanligaste ökningen 3-4 procent. Det var dock en större andel bland kvinnorna som hade en löneökning i intervallet 4-5 procent än det var för männen. Medellöneökningen för identiska individer var 5,5 procent för kvinnor och 5,2 procent för män.

Diagram 2. Vanligaste löneökningen för identiska individer 2007 och 2008



Löneökningarna för identiska individer var högre 2008 än de var 2007. År 2007 var den vanligaste löneökningen 3-4 procent. År 2008 var det vanligaste intervallet 4-5 procent.

Diagram 3. Identiska individers löneökning 2008



För att se om man får olika löneökning vid olika ålder redovisas i diagram 3 löneökningen för identiska individer uppdelat på ålder.

De högsta löneökningarna får de som är unga, 20-25 år. Löneökningstakten avtar sedan ju äldre man blir.

Tabell 3. Löneökning för identiska individer 2008, fördelat på löneklass 2007

Löneklass 2007	Löneökning 2008	Antal personer
-17 000	8,2	1 125
17 000-18 000	7,2	2 521
18 000-19 000	5,5	3 360
19 000-20 000	5,0	3 821
20 000-21 000	4,8	3 188
21 000-22 000	4,5	2 006
22 000-23 000	4,4	1 424
23 000-24 000	4,4	908
24 000-25 000	4,4	601
25 000-26 000	4,1	560
26 000-27 000	4,8	253
27 000-28 000	4,9	111
28 000-	3,3	278
Totalt	5,3	20 156

Tabell 3 visar den genomsnittliga löneökningen 2008 uppdelat på vilken löneklass man tillhörde 2007. Personerna är sorterade efter lön 2007 och sedan indelade i löneintervall om 1 000 kronor. Tabellen visar att de som hade lägst lön 2007 är de som fick högst procentuell löneökning 2008.

2. Lönen 2008

Tabell 4. Lön 2008

	Månadslön	Medelålder	Antal
Totalt	21 131	39,2	26 475
Män	21 592	39,0	17 914
Kvinnor	20 168	39,5	8 561

Månadslönen för hela Livs var 21 131 kronor år 2008. För män var den 21 592 kronor och för kvinnor 20 168 kronor.

Medelåldern år 2008 var 39,2 år, vilket är något högre än året innan. För både män och kvinnor ökade medelåldern med mer än 0,5 år mellan år 2007 och 2008.

Diagram 4. Lönespridning 2008

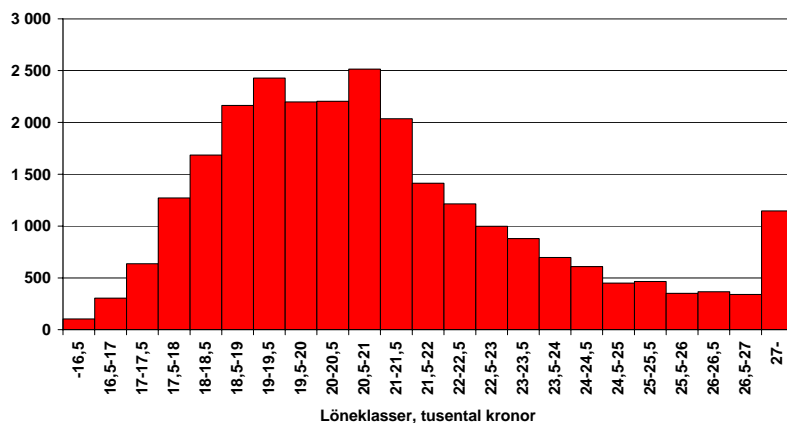


Diagram 4 visar hur många personer som har en lön i respektive löneklass. Flest personer återfinns i löneklassen 20 500-21 000 kronor, följt av intervallet 19 000-19 500.

Medianlönen år 2008 var 20 557 kronor.

Diagram 5. Lönespridning 2008 fördelat på kön

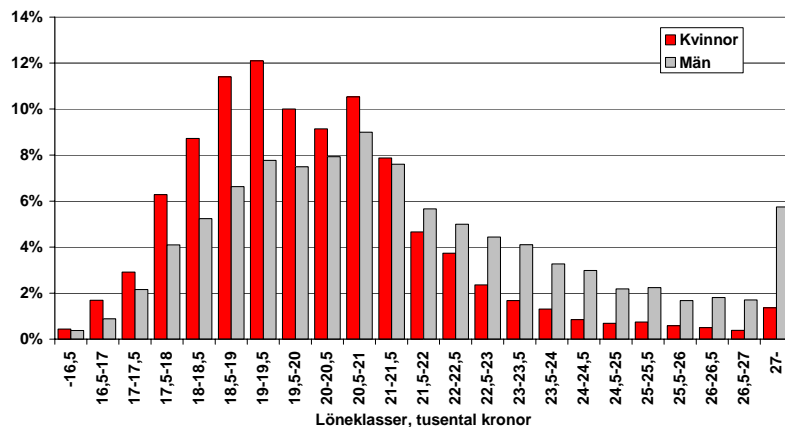


Diagram 5 visar lönespridningen uppdelat på kvinnor och män. Det är vanligare för kvinnor att ligga i de lägre löneklasserna och vanligare bland män att ligga i de högre. Vanligaste löneklassen för kvinnor var 19 000–19 500 kronor och för män 20 500-21 000 kronor.

Diagrammen 6-11 nedan visar lönespridningen uppdelad i de sex största avtalsområdena. Lönenivåerna skiljer sig mellan de olika avtalsområdena och även lönestrukturen inom avtalsområdena skiljer sig åt.

Diagram 6. Mejeri

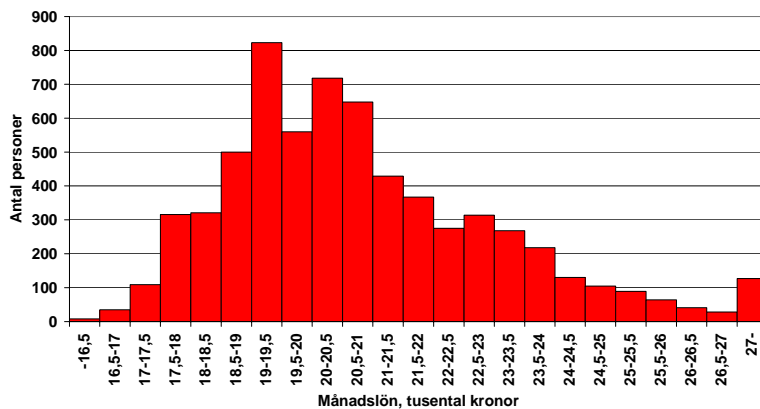


Diagram 7. Slakt och chark

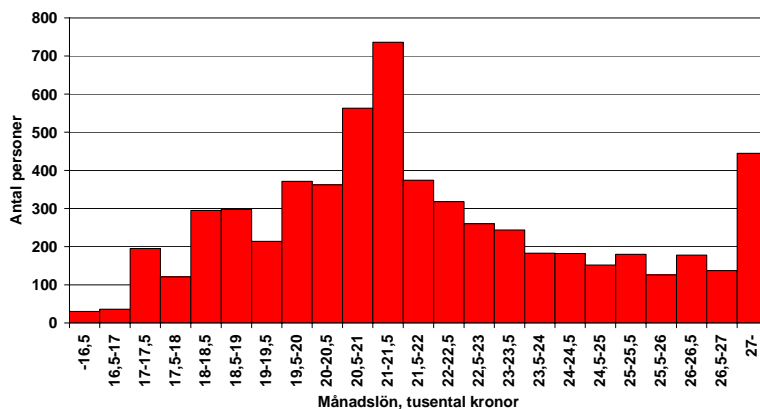


Diagram 8. Konserv

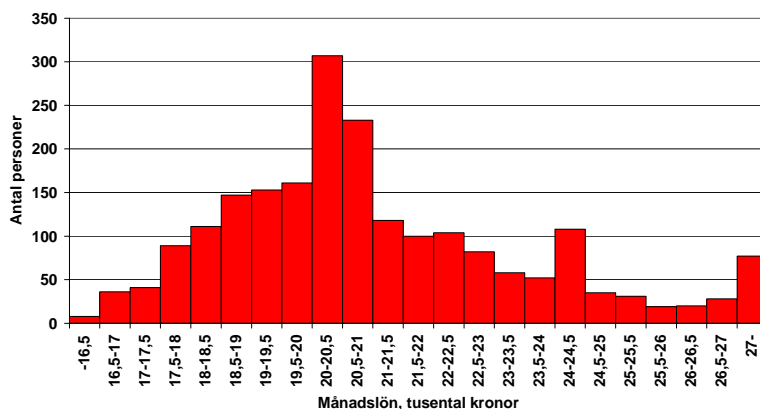


Diagram 9. Bryggeri

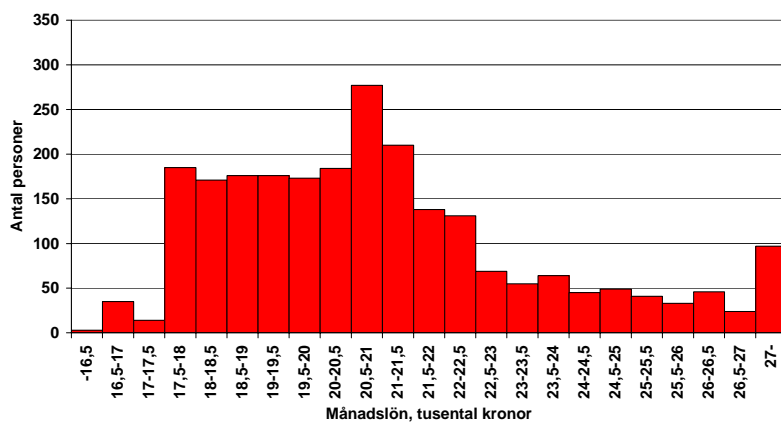


Diagram 10. Choklad

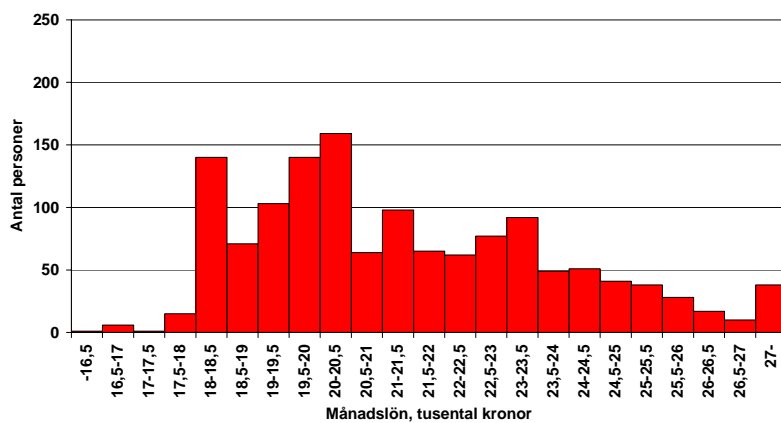
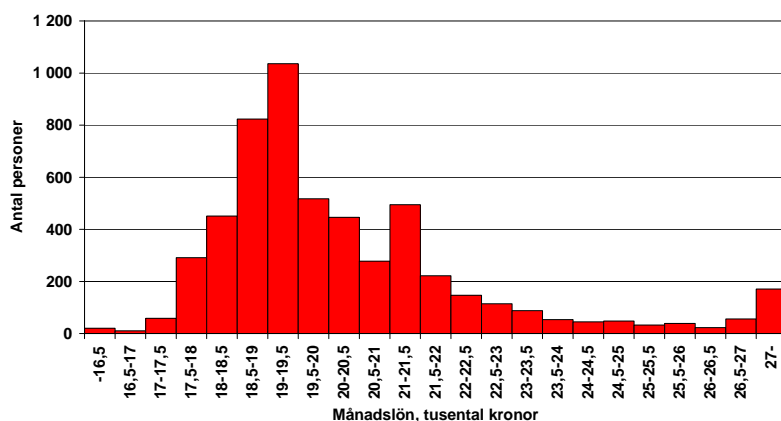


Diagram 11. Bageri



3. Ob-tillägg och övertid

Tabell 5. Ob-tillägg, kronor per månad

	2003	2004	2005	2006	2007	2008
Totalt	1 089	1 200	1 107	1 239	1 456	1 504
Män	1 127	1 238	1 140	1 270	1 487	1 551
Kvinnor	1 004	1 118	1 033	1 169	1 392	1 406

Tabell 5 visar hur mycket ob-tillägg som utbetalats i genomsnitt per månad respektive år. Det utbetalade ob-tillägget har ökat varje år under perioden 2003-2008 med undantag för 2005 då utbetalningen av ob-tillägg var mindre än året innan. Ökningen under 2008 var lägre än ökningen var under 2006 och 2007.

Tabell 6. Ob-tillägg, andel av månadslön. Procent

	2003	2004	2005	2006	2007	2008
Totalt	6,1	6,5	5,8	6,4	7,2	7,1
Män	6,1	6,6	5,9	6,4	7,2	7,2
Kvinnor	5,9	6,4	5,7	6,3	7,3	7,0

Ob-tillägg uttryckt som procent av månadslönen låg under åren 2003-2006 runt 6,0-6,5 procent. Under 2007 och 2008 har andelen varit över 7 procent. År 2008 var andelen något lägre än under 2007. Detta innebär att månadslönen procentuellt sett ökat mer än ob-tilläggen under 2008.

Tabell 7. Övertidstimmar, andel av totalt arbetade timmar, procent

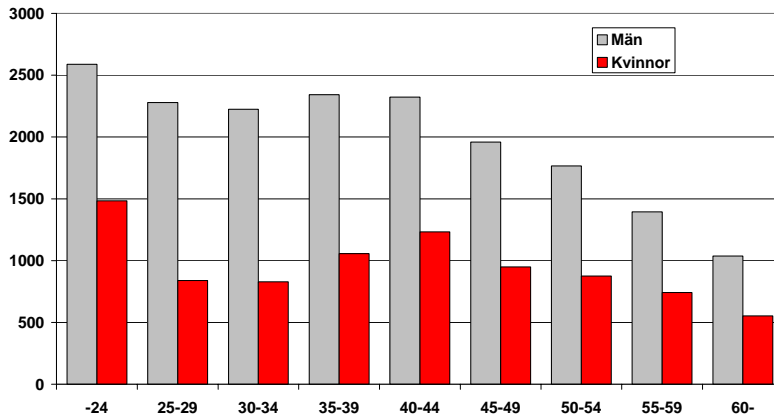
	2003	2004	2005	2006	2007	2008
Totalt	2,7	2,7	2,6	3,0	3,0	2,3
Män	2,9	2,9	2,8	3,3	3,2	2,6
Kvinnor	2,0	2,2	2,0	2,5	2,4	1,6

Tabell 7 visar hur stor del av den totala arbetstiden som utgjordes av övertid. År 2008 var andelen övertid 2,3 procent av den totala arbetstiden. För män var andelen 2,6 procent och för kvinnor 1,6 procent. Andelen övertid minskade markant år 2008 och var då den lägsta under de år vi har statistik för. Under alla åren har männen haft en högre andel övertid än kvinnor.

4. Bakgrundsstatistik

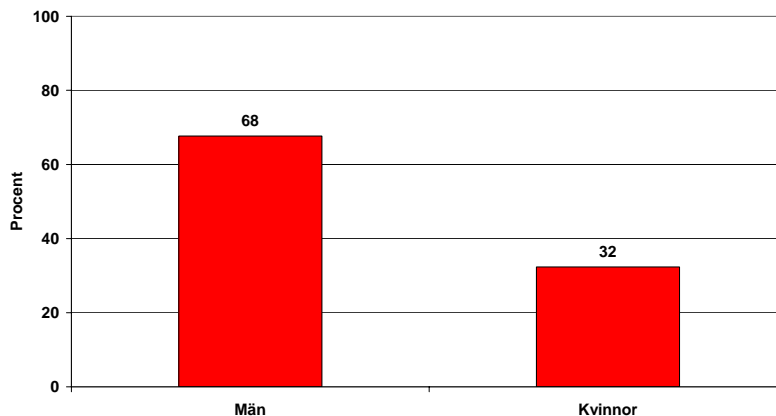
För att beskriva statistikmaterialet redovisas i detta avsnitt ett antal bakgrundsvariabler.

Diagram 12. Åldersfördelning 2008



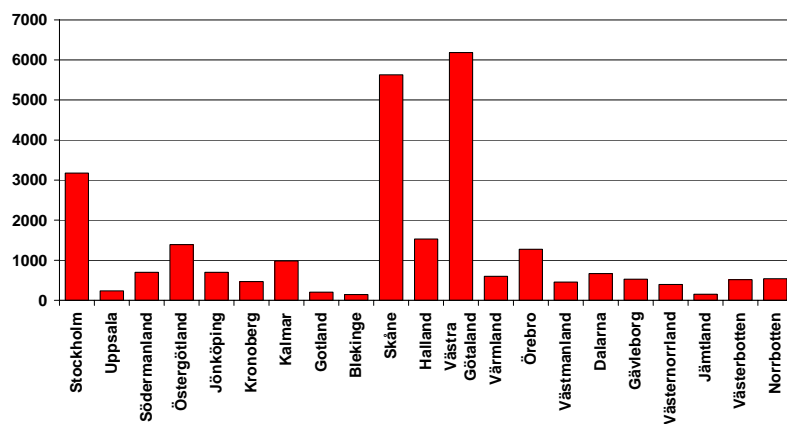
Åldersfördelningen 2008 uppdelat i femårsklasser. Livs har en relativt ung åldersstruktur där den vanligaste åldern för både män och kvinnor är under 25 år. Medelålder år 2008 var för män 39,0 år och för kvinnor 39,5 år.

Diagram 13. Könsfördelning 2008



68 procent är män och 32 procent är kvinnor. Det är alltså cirka dubbelt så många män som kvinnor i materialet. Mellan åren 2006 och 2007 steg andelen kvinnor från 31 till 33 procent, men sjönk alltså något igen under 2008.

Diagram 14. Länsfördelning 2008



Antal personer som arbetar i respektive län. Nästan hälften av individerna i statistikmaterialet arbetar i Skåne och Västra Götaland. År 2007 var Skåne det län med flest anställda, år 2008 är det Västra Götaland. Antalet anställda i Stockholm är också betydligt större än i övriga landet.

www.fackeninomindustrin.se